

公立図書館貸出実態調査

（平成15年7月）

報告書

平成15年10月22日

（社）日本図書館協会
（社）日本書籍出版協会

調査結果のまとめ

- 1 これまで図書館の貸出をめぐるのは、権利者側と図書館側が具体的数値の裏付けのないまま、「複本が多い」「複本は少ない」等々の主張を繰り返してきました。今回の調査を経て共通の数値把握ができ論議の基盤が整ったことが、この調査の最大の収穫です。
- 2 今回の調査には、全国の都道府県立図書館を除く、公立図書館の約 25%が調査対象として回答を寄せました。第一線公立図書館の四分の一スケール・モデルを得られましたので、全国の実態について推定することが可能になっています。
- 3 複本数については政令指定都市立図書館など大規模な自治体で数が多くなっていますが、人口あたりで考えると逆に町村の図書館の方が多く、大規模な都市ほど少なくなっています。
- 4 学芸書、教養書の分野で定評ある賞を受けた書籍を所蔵する自治体の割合は低いですが、刊行部数に対する図書館の所蔵率としては、ベストセラー作品等に比してより高くなっています。
- 5 あるタイトルについての図書館の貸出冊数と刊行部数との関係を今回の調査報告では仮に『図書館提供率』という名称で表現しています。図書館提供率は、貸出数 / (刊行部数 + 貸出数 - 所蔵数) という数式で導き出しました。これは、買うにせよ、借りるにせよ、ある図書に読者がアクセスした数のうち、図書館による貸出の割合を示しています（新古書店などが考慮されていないことから、実際の読書全体に対する割合でないことは明記しておきます）。この率は刊行後の月数が経過するにつれて高くなっています。図書館は書店と違い、長期にわたって図書を提供していることが示されています。

目次

I	公立図書館貸出実態調査の概要	4
	☆ 調査対象タイトル一覧	6
II	規模別配布・回収状況	8
	☆ 回収状況は公立図書館の実態を反映しているか	9
III	集計の区分	11
IV	集計	15
1	個別タイトルごとの所蔵冊数、予約数、貸出冊数	15
2	区分別集計	17
	(1) 所蔵冊数	17
	(2) 予約数	18
	(3) 貸出冊数	19
3	タイトル種別や年次別の所蔵冊数・貸出回数	20
	(1) タイトル種別ごとの所蔵冊数	20
	(2) 年次別の所蔵冊数と貸出冊数	20
	(3) タイトル種別・年次別の所蔵状況	21
V	図書館購入率と提供率	22
VI	グラフ	24
1	自治体規模別ベストセラー所蔵冊数	24
2	自治体規模別ベストセラー貸出冊数	25
3	ベストセラーの所蔵冊数と貸出冊数の相関	26
4	公立図書館提供率	27
5	公立図書館購入率	28

I 公立図書館貸出実態調査の概要

1 調査の趣旨

近年公立図書館の貸出や複本購入に関する批判がある。貸出に伴う補償金や公貸権の制度化、あるいは複本の購入冊数や新刊書の貸出期間の制限を求める意見なども出されている。これらは、今後の図書館のあり方や出版事業に大きな影響をもたらす内容であり、立ち入った議論を重ねることが必要である。

しかし、これを議論するには裏付けとなる実証的なデータが乏しく、推測による発言がなされていることが多い。このような事態を打開するため、公立図書館の貸出実態を調査することとした。本調査は、著作者・図書館・出版社が率直な議論を重ねていくための作業の一段階であるが、この調査結果を公表することにより、事実に基づいた論議の条件の一助としたい。

2 調査の主体

(社) 日本書籍出版協会、(社) 日本図書館協会

3 調査内容

1999年と2002年のベストセラー、各賞の受賞作品、各々の文庫版という3種のタイトル計80点について自治体内図書館での所蔵冊数、貸出回数、予約件数（現時点の）を問い合わせた。

4 調査時期

平成15年7月

1日～20日の範囲内で各自治体の都合の良い日を選んで調査していただいた。回答のうちには調査時期が多少遅れたもの（もっとも遅いものは8月半ばであった）もある。

5 調査対象

図書館を設置している自治体のうち、都道府県などを除いた1574自治体のうちから無作為に500自治体を抽出した。

『日本の図書館 2002 FD版』の自治体別ファイルに基づいて行った。まず、図書館を設置している自治体（1718）の内、都道府県を除き、次いで、蔵書冊数、貸出冊数、予約件数、登録者数、自治体人口の各欄に値のない自治体を除いた。残った1574自治体を蔵書数の少ない自治体順に並べ、1574自治体から500自治体を選択できるように3.148自治体ごとに等間隔で調査対象となる自治体を抽出した。（3つ目、3つ目、4つ目といったような選び方）

6 調査票回収状況

調査票を送付した500自治体のうち、85%にあたる427自治体（図書館数としては679館）

から有効な回答を得た。

7 回答数字についての注意

ここに回答されている数字はあくまで各自治体が把握できる範囲のものであって、実際の数を下回る場合がある。これは、図書館を管理しているコンピュータ・システムの導入年次がその資料の受入以後であれば、導入以前の貸出回数は把握できないことや、ある複本が重なる貸出によって消耗し廃棄された場合、多くのシステムではその複本が重ねた貸出回数的情報も消えることになるためである。一部のシステムでは貸出回数を書誌情報に記録しているため、廃棄により図書がなくなっても貸出回数が残る場合がある。このため、所蔵冊数がないのに貸出冊数がある場合のような、一見矛盾しているようにみえるデータも発生することもある。

また、所蔵冊数については回答できるが、貸出冊数の把握は行えないという自治体がかかりの数あるため、タイトルによっては所蔵している自治体数と貸出回数の実績がある自治体数とが一致していないことがある。

8 調査したタイトルの種別と記号

- 取 99 1999年トーハン・日販の年間ベストセラー20位内作品
- 取 02 2002年トーハン・日販の年間ベストセラー20位内作品
- 芥 99 1999年芥川賞受賞作品
- 芥 02 2002年芥川賞受賞作品
- 直 99 1999年直木賞受賞作品
- 直 02 2002年直木賞受賞作品
- 翻 99 1999年日本翻訳文化/出版文化賞受賞作品
- 翻 02 2002年日本翻訳文化/出版文化賞受賞作品
- サ 99 1999年サントリー学芸賞受賞作品
- サ 02 2002年サントリー学芸賞受賞作品
- 毎 99 1999年毎日出版文化賞受賞作品
- 毎 02 2002年毎日出版文化賞受賞作品
- 芸 99 1999年芸術選奨受賞作品
- 芸 02 2002年芸術選奨受賞作品
- 大 99 1999年大宅壮一ノンフィクション賞受賞作品
- 大 02 2002年大宅壮一ノンフィクション賞受賞作品

Web11 「公立図書館貸出実態調査（平成15年7月）報告書」（平成15年10月22日）
社団法人日本図書館協会，社団法人日本書籍出版協会

☆調査対象タイトル一覧

		書名	著者名	出版社名	初版年月	本体価格
取次ベストセラー	1999	五体不満足	乙武 洋匡	講談社	1998年10月	1,600
		鉄道員	浅田 次郎	集英社	1997年4月	1,500
		バースデイ	鈴木 光司	角川書店	1999年1月	1,400
		「少年A」この子を生んで…	「少年A」の父母	文藝春秋	1999年4月	1,333
		さくら日和	さくら ももこ	集英社	1999年7月	1,000
		他力	五木 寛之	講談社	1998年11月	1,500
		沈まぬ太陽 1巻	山崎 豊子	新潮社	1999年6月	1,600
	2002	ハリー・ポッターと炎のゴブレット 上巻	J. K. ローリング	静山社	2002年10月	3,800*
		ビッグ・ファット・キャットの世界ー簡単な英語の本	向山 淳子 他	幻冬舎	2001年11月	1,300
		生きかた上手	日野原 重明	ユーリーグ	2001年12月	1,200
		世界がもし100人の村だったら 1	池田 香代子 他	マガジンハウス	2001年12月	838
		ベラベラブック vol. 1		ぴあ	2002年4月	952
		老いてこそ人生	石原 慎太郎	幻冬舎	2002年6月	1,500
		青空のむこう	A. シアラー	求龍堂	2002年5月	1,200
		常識として知っておきたい日本語	柴田 武	幻冬舎	2002年3月	1,300
		盲導犬クイールの一生涯	石黒 謙吾	文藝春秋	2001年4月	1,429
		低インシュリンダイエット	永田孝行	新星出版社	2001年10月	950
		運命の足音	五木 寛之	幻冬舎	2002年8月	1,429
		*声に出して読みたい日本語 1	斎藤孝	草思社	2001年9月	1,200
		模倣犯 上	宮部 みゆき	小学館	2001年3月	1,900
海辺のカフカ 上	村上 春樹	新潮社	2002年9月	1,600		
芥川賞	1999	蔭の棲みか	玄月	文藝春秋	2000年2月	1,238
		夏の約束	藤野千夜	講談社	2000年2月	1,200
	2002	パークライフ	吉田修一	文藝春秋	2002年8月	1,238
		しょっぱいドライブ	大道珠貴	文藝春秋	2003年2月	1,238
直木賞	1999	王妃の離婚	佐藤賢一	集英社	1999年2月	1,900
		柔らかな頬	桐野夏生	講談社	1999年4月	1,800
		長崎ぶらぶら節	なかにし礼	文藝春秋	1999年11月	1,542
	2002	生きる	乙川優三郎	文藝春秋	2002年1月	1,286
日本翻訳文化・出版文化賞	1999	李賀歌詩編 1巻	原田憲雄訳	平凡社	1998年12月	3,000
		ライプニッツ著作集 1巻	山下正男他訳	工作舎	1988年11月	10,000
	2002	カフカ小説全集 1巻	池内紀訳	白水社	2000年11月	2,800
		フレーゲ著作集 1巻	黒田亘他訳	勁草書房	1999年12月	4,000
サントリー一学芸賞	1999	大統領の挫折	村田晃嗣	有斐閣	1998年12月	3,600
		楽人の都 上海	榎本泰子	研文出版	1998年9月	2,800
		明治国家と近代美術	佐藤道信	吉川弘文館	1999年3月	7,500
		バリ島(新書)	永渕康之	講談社	1998年3月	680
		東アジアの思想風景	古田博司	岩波書店	1998年7月	2,200
		「ユリシーズ」の謎を歩く	結城英雄	集英社	1999年6月	2,800
		〈意識〉とは何だろうか(新書)	下条信輔	講談社	1999年2月	720
		2002	聖母のいない国	小谷野 敦	青土社	2002年5月
	京劇		加藤 徹	中央公論新社	2002年1月	1,850
	亡命文学論 徹夜の魂		沼野 充義	作品社	2002年2月	3,400
	アビ・ヴァールブルク 記憶の迷宮		田中 純	青土社	2001年10月	3,600
	日本の夢信仰		河東 仁	玉川大学出版部	2002年3月	7,800
	宮崎駿の世界(新書)	切通 理作	筑摩書房	2001年8月	940	

Web11 「公立図書館貸出実態調査（平成15年7月）報告書」（平成15年10月22日）
社団法人日本図書館協会，社団法人日本書籍出版協会

		戦後国際秩序とイギリス外交	細谷 雄一	創文社	2001年11月	6,800
		仕事のなかの曖昧な不安	玄田 有史	中央公論新社	2001年12月	1,900
毎日出版文化賞	1999	エリア・カザン自伝 上	エリア・カザン	朝日新聞社	1999年3月	5,000
		銀河の道 虹の架け橋	大林太良	小学館	1999年6月	7,600
		老人力	赤瀬川原平	筑摩書房	1998年9月	1,500
	2002	日本書史	石川 九揚	名古屋大学出版会	2001年9月	15,000
		言語の脳科学(新書)	酒井 邦嘉	中央公論新社	2002年7月	900
		明治天皇 上	ドナルド・キーン	新潮社	2001年10月	3,200
芸術選奨	1999	佐佐木幸綱の世界 1巻	佐佐木幸綱	河出書房新社	1998年6月	3,200
		暗殺者 上	中野孝次	岩波書店	1999年10月	1,700
		芸づくし忠臣蔵	関容子	文藝春秋	1999年6月	1,714
		知の庭園 十九世紀パリの空間装置	松浦寿輝	筑摩書房	1998年12月	4,200
		黄色軍艦	長堂英吉	新潮社	1999年3月	1,500
	2002	はにかみの国 石牟礼道子全詩集	石牟礼道子	石風社	2002年8月	2,500
		静かな水	正木ゆう子	春秋社	2002年10月	2,000
		バツハとの対話	小林義武	小学館	2002年5月	3,800
		美の架け橋—異国に遣わされた屏風たち	榊原悟	ペリかん社	2002年7月	4,500
大宅壮一ノンフィクション賞	1999	北朝鮮に消えた友と私の物語	萩原 遼	文藝春秋	1998年11月	1,762
		朱鷺の遺言	小林照幸	中央公論新社	1998年4月	2,200
	2002	嘘つきアーニヤの真っ赤な真実	米原万里	角川書店	2001年7月	1,400
文庫版		五体不満足<完全版>(文庫)	乙武 洋匡	講談社	2001年4月	514
		五体不満足(青い鳥文庫)	乙武 洋匡	講談社	2000年6月	670
		バースデイ(ホラー文庫)	鈴木 光司	角川書店	1999年12月	476
		「少年A」この子を生んで… (文庫)	「少年A」の父母	文藝春秋	2001年7月	514
		他力(文庫)	五木 寛之	講談社	2000年11月	476
		沈まぬ太陽 1巻(文庫)	山崎 豊子	新潮社	2001年11月	590
		蔭の棲みか(文庫)	玄月	文藝春秋	2003年1月	505
		夏の約束(文庫)	藤野 千夜	講談社	2003年2月	448
		王妃の離婚(文庫)	佐藤 賢一	集英社	2002年5月	686
		長崎ぶらぶら節(文庫)	なかにし礼	文藝春秋	2002年10月	476
		老人力(文庫)	赤瀬川 原平	筑摩書房	2001年9月	680
		芸づくし忠臣蔵(文庫)	関 容子	文藝春秋	2002年10月	657
		北朝鮮に消えた友と私の物語(文庫)	萩原 遼	文藝春秋	2001年5月	552
		朱鷺の遺言(文庫)	小林 照幸	中央公論新社	2002年3月	895

* 『声に出して読みたい日本語 1』は2002年毎日出版文化賞受賞作でもある。集計上の扱いについては、「集計の区分」を参照。

II 規模別配布・回収状況

1 自治体種別ごとの送付数・回収数

自治体種別	送付数	回収数	回収率
特別区+政令指定	14	13	93
市	201	180	90
町	260	218	84
村	25	16	64
計	500	427	85

2 自治体内図書館数別の送付数・回収数

自治体内図書館数	送付数	回収数	回収率
1館	430	361	83
2館	28	26	92
3館	11	10	90
4館	6	6	100
5館	6	6	100
6館	3	3	100
7館	2	2	100
8館	2	2	100
9館	2	2	100
10館以上	10	9	90
計	500	427	85
回答した総図書館数は 679館			

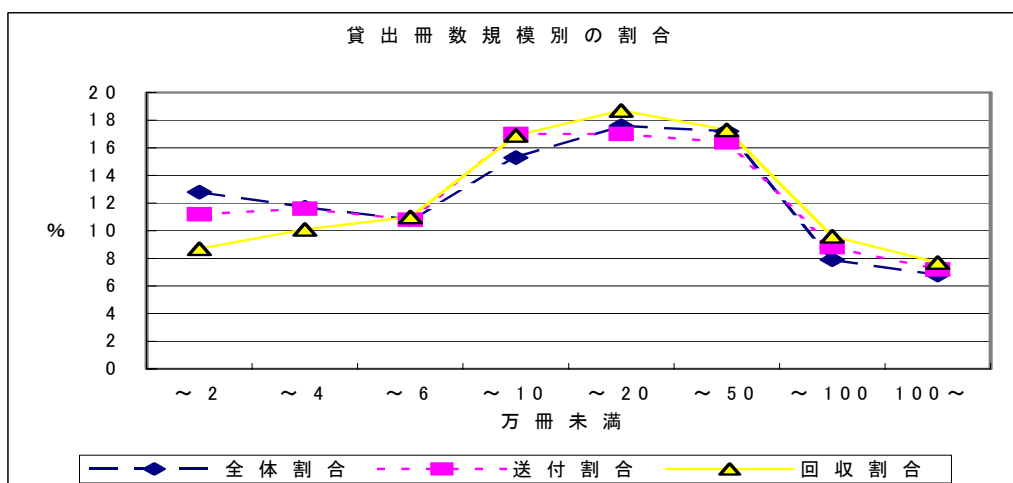
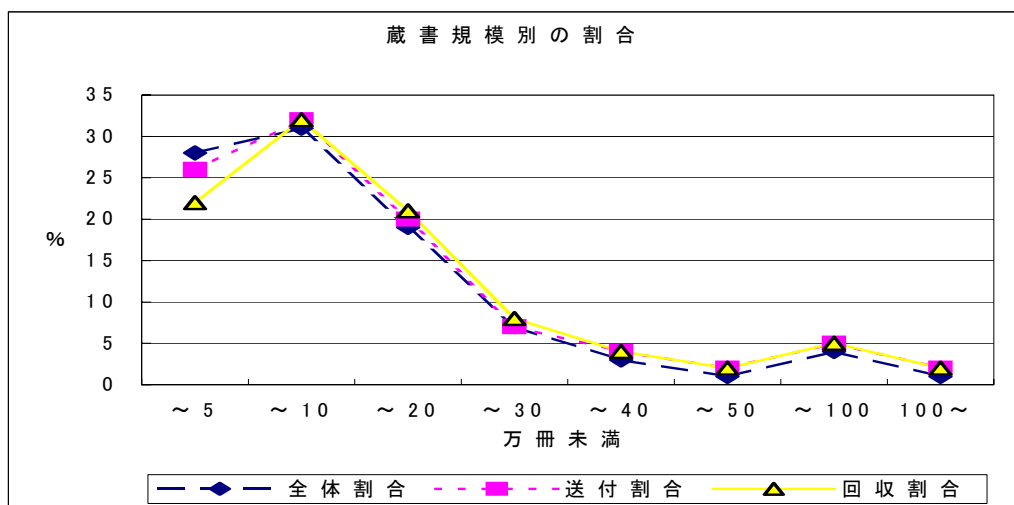
3 蔵書規模別の送付数・回収数

蔵書冊数	送付数	回収数	回収率
5万冊未満	132	98	74
5万～10万冊未満	163	140	85
10万冊～	100	91	91
20万冊～	38	36	94
30万冊～	20	18	90
40万冊～	10	10	100
50万冊～100万冊未満	26	24	92
100万冊以上	11	10	90
計	500	427	85

ここには3種の区分に応じた配布・回収状況を示した。いずれも規模別の区分である。配布状況は図書館設置の実態に即しているが、回収状況はおおむね規模の大きい自治体ほど良くなっている。もともと規模が小さい自治体での回収率が低いことが目に付くが、これは、現在でも2割弱ある管理用コンピュータ未導入の自治体がこの層に多いことによるもので、調査実施前から想定されていた事態である。

このようなわずかな歪みはあるが、全体的に見てこの調査票の回収状況は、市区町村立図書館の状況を正しく反映していると考えている（別紙参照）。回収数から考えて市区町村立図書館全体の四分の一スケール・モデルであるとして、論議を進めたい。

☆ 回収状況は公立図書館の実態を反映しているか



全体割合：図書館設置全自治体における各蔵書規模、各貸出冊数規模の自治体の割合

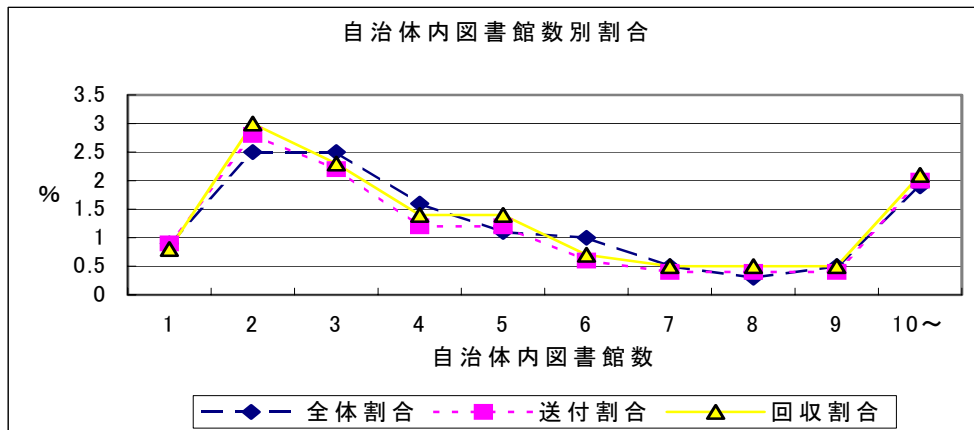
ただし蔵書については、すべての都道府県 47 と蔵書数の不明な 9 自治体を除く、1662 自治体。貸出冊数については、すべての都道府県 47 と蔵書数の不明な 27 自治体を除く、1644 自治体。いずれも『日本の図書館 2002』（日本図書館協会刊）による

送付割合：調査票送付自治体全体に対する各蔵書規模、各貸出冊数規模の自治体の割合

所蔵冊数 5 万冊以下の自治体の割合が全体より低いのは、蔵書冊数、貸出冊数などの数字が不明の自治体を調査対象から除いて選定したため。やはりこうした数字を『日本の図書館』調査に未回答の自治体は小規模な図書館を持つところが多い。貸出冊数についても同様。

回収割合：回答のあった自治体全体に対する各蔵書規模、各貸出冊数規模の自治体の割合

蔵書冊数 5 万冊以下の自治体の回収割合が、送付割合に比してさらに低いのは、2 割弱ほどある図書館業務管理にコンピュータを未導入の自治体がこの階層に多く、貸出数等をカウントできないためである。



自治体内図書館数別の割合を同様に描いてみた。公立図書館数約 2700 に対して、図書館設置自治体数約 1700 であることからわかるように、大多数の自治体には図書館が 1 館しかない。このため、そのまま図示すると、館数 2 館以上の値が X 軸に張り付いてしまうので、最左端の自治体内図書館数 1 館のパーセンテージは実際の 1/100 の値、その隣の 2 館の値は 1/2 にして図示した。

この調査での対象館の選定は、図書館を設置しているすべての基礎自治体をもその所蔵冊数順に並べ、およそ 3 自治体おきにピックアップしたものであるから、蔵書冊数からみて全体を忠実に反映しているのは当然であるが、この調査で問題になるであろう貸出冊数や図書館数の面からみても、全体の図書館の分布と同じような割合を示している。ただひとつ、蔵書数においても、貸出冊数においても最も少ない自治体の実態よりやや少ないが、これは上に説明したような事情からやむを得ないものであり、何らかの結論を導くことに影響を及ぼすほどのものではない。

都道府県を除いた 1671 という自治体数と回答数 427 という自治体数から、この調査結果は公立図書館全体の四分の一スケール・モデルと考えられる。

Ⅲ 集計の区分

図書館を区分して集計する場合は、①特別区、②政令指定都市、③人口 30 万人以上の市、④人口 10 万人以上 30 万人未満の市、⑤人口 10 万人未満の市、⑥町、⑦村、の 7 群に分けて集計した。

調査したタイトルを上記の種別により区分して集計する場合は、以下のような区分と配分で行った。ベストセラー・タイトルは①文芸ベストセラーと②文芸以外のベストセラーに 2 分割した。③芥川賞と直木賞受賞作をまとめた。④大宅壮一ノンフィクション賞受賞作はそれだけで 1 区分とした。⑤芸術選奨と毎日出版文化賞受賞作をまとめた。⑥日本翻訳文化/出版文化賞とサントリー学芸賞受賞作をまとめた。⑦文庫は 1 区分である。

このような 7 組に分けて区分別集計を行ったが、④～⑥をまとめて、4 群に区分して表示したグラフもある。

なお、『声に出して読みたい日本語 1』は2002年毎日出版文化賞受賞作でもある。図書館での所蔵冊数や貸出冊数がベストセラーに近いので、こちらに入れて集計した。

（下表の「種別」についての説明は5ページを参照）

	種別	タイトル	区分
1	芥02	しょっぱいドライブ	芥川・直木賞
2	取02	ハリー・ポッターと炎のゴブレット上巻	文芸ベストセラー
3	芸02	静かな水	芸術選奨・毎日賞
4	取02	老いてこそ人生	文芸ベストセラー
5	取02	海辺のカフカ上	文芸ベストセラー
6	芸02	はにかみの国 石牟礼道子全詩集	芸術選奨・毎日賞
7	芥02	パークライフ	芥川・直木賞
8	取02	運命の足音	文芸ベストセラー
9	芸02	美の架け橋—異国に遣わされた屏風たち	芸術選奨・毎日賞
10	毎02	言語の脳科学(新書)	芸術選奨・毎日賞
11	芸02	バツハとの対話	芸術選奨・毎日賞
12	サ02	聖母のいない国	翻訳・サントリー賞
13	取02	青空のむこう	文芸ベストセラー
14	取02	ベラベラブックvol. 1	その他のベストセラー
15	取02	常識として知っておきたい日本語	その他のベストセラー
16	サ02	日本の夢信仰	翻訳・サントリー賞
17	サ02	亡命文学論 徹夜の魂	翻訳・サントリー賞
18	サ02	京劇	翻訳・サントリー賞
19	直02	生きる	芥川・直木賞
20	サ02	仕事のなかの曖昧な不安	翻訳・サントリー賞
21	取02	世界がもし100人の村だったら1	その他のベストセラー
22	取02	生きかた上手	その他のベストセラー
23	取02	ビッグ・ファット・キャットの世界—簡単な英語の本	その他のベストセラー
24	サ02	アビ・ヴァールブルク記憶の迷宮	翻訳・サントリー賞
25	サ02	戦後国際秩序とイギリス外交	翻訳・サントリー賞
26	取02	低インシュリンダイエット	その他のベストセラー
27	毎02	明治天皇上	芸術選奨・毎日賞
28	毎02	日本書史	芸術選奨・毎日賞

29	取02 毎02	声に出して読みたい日本語1	その他のベストセラー
30	サ02	宮崎駿の世界(新書)	翻訳・サントリー賞
31	大02	嘘つきアーニヤの真っ赤な真実	大宅賞
32	取02	盲導犬クイールの一生	その他のベストセラー
33	取02	模倣犯上	文芸ベストセラー
34	翻02	カフカ小説全集1巻	翻訳・サントリー賞
35	芥99	蔭の棲みか	芥川・直木賞
36	文庫	蔭の棲みか(文庫)	文庫
37	芥99	夏の約束	芥川・直木賞
38	文庫	夏の約束(文庫)	文庫
39	翻02	フレーゲ著作集1巻	翻訳・サントリー賞
40	直99	長崎ぶらぶら節	芥川・直木賞
41	文庫	長崎ぶらぶら節(文庫)	文庫
42	芸99	暗殺者上	芸術選奨・毎日賞
43	毎99	銀河の道虹の架け橋	芸術選奨・毎日賞
44	取99	さくら日和	文芸ベストセラー
45	サ99	「ユリシーズ」の謎を歩く	翻訳・サントリー賞
46	芸99	芸づくし忠臣蔵	芸術選奨・毎日賞
47	文庫	芸づくし忠臣蔵(文庫)	文庫
48	取99	沈まぬ太陽1巻	文芸ベストセラー
49	文庫	沈まぬ太陽1巻(文庫)	文庫
50	サ99	明治国家と近代美術	翻訳・サントリー賞
51	毎99	エリア・カザン自伝上	芸術選奨・毎日賞
52	取99	「少年A」この子を生んで…	その他のベストセラー
53	文庫	「少年A」この子を生んで…(文庫)	文庫
54	直99	柔らかな頬	芥川・直木賞
55	芸99	黄色軍艦	芸術選奨・毎日賞
56	サ99	〈意識〉とは何だろうか(新書)	翻訳・サントリー賞
57	直99	王妃の離婚	芥川・直木賞
58	文庫	王妃の離婚(文庫)	文庫
59	取99	バースデイ	文芸ベストセラー
60	文庫	バースデイ(ホラー文庫)	文庫
61	翻99	李賀歌詩編1巻	翻訳・サントリー賞
62	芸99	知の庭園十九世紀パリの空間装置	芸術選奨・毎日賞
63	翻99	ライプニッツ著作集1巻	翻訳・サントリー賞
64	サ99	大統領の挫折	翻訳・サントリー賞
65	大99	北朝鮮に消えた友と私の物語	大宅賞
66	文庫	北朝鮮に消えた友と私の物語(文庫)	文庫
67	取99	他力	文芸ベストセラー
68	文庫	他力(文庫)	文庫
69	取99	五体不満足	その他のベストセラー
70	文庫	五体不満足<完全版>(文庫)	文庫
71	文庫	五体不満足(青い鳥文庫)	文庫
72	サ99	楽人の都上海	翻訳・サントリー賞
73	毎99	老人力	芸術選奨・毎日賞
74	文庫	老人力(文庫)	文庫
75	サ99	東アジアの思想風景	翻訳・サントリー賞
76	芸99	佐佐木幸綱の世界1巻	芸術選奨・毎日賞
77	大99	朱鷺の遺言	大宅賞
78	文庫	朱鷺の遺言(文庫)	文庫
79	サ99	バリ島(新書)	翻訳・サントリー賞
80	取99	鉄道員	文芸ベストセラー

各区分ごとにまとめ直すと、以下のようになる。

①文芸ベストセラー(11タイトル)

2	取02	ハリー・ポッターと炎のゴブレット上巻
4	取02	老いてこそ人生
5	取02	海辺のカフカ上
8	取02	運命の足音
13	取02	青空のむこう
33	取02	模倣犯上
44	取99	さくら日和
48	取99	沈まぬ太陽1巻
59	取99	バースデイ
67	取99	他力
80	取99	鉄道員

②文芸以外のベストセラー(10タイトル)

14	取02	ベラベラブックvol. 1
15	取02	常識として知っておきたい日本語
21	取02	世界がもし100人の村だったら1
22	取02	生きかた上手
23	取02	ビッグ・ファット・キャットの世界—簡単な英語の本
26	取02	低インシュリンダイエット
29	取02毎02	声に出して読みたい日本語1
32	取02	盲導犬クイールの一生
52	取99	「少年A」この子を生んで…
69	取99	五体不満足

③芥川賞・直木賞受賞作(8タイトル)

1	芥02	しょっぱいドライブ
7	芥02	パークライフ
19	直02	生きる
35	芥99	蔭の棲みか
37	芥99	夏の約束
40	直99	長崎ぶらぶら節
54	直99	柔らかな頬
57	直99	王妃の離婚

④大宅壮一ノンフィクション賞受賞作(3タイトル)

31	大02	嘘つきアーニヤの真っ赤な真実
65	大99	北朝鮮に消えた友と私の物語
77	大99	朱鷺の遺言

⑤芸術選奨・毎日出版文化賞受賞作(15タイトル)

3	芸02	静かな水
6	芸02	はにかみの国 石牟礼道子全詩集
9	芸02	美の架け橋—異国に遣わされた屏風たち
10	毎02	言語の脳科学(新書)
11	芸02	パッハとの対話
27	毎02	明治天皇上
28	毎02	日本書史
42	芸99	暗殺者上
43	毎99	銀河の道虹の架け橋
46	芸99	芸づくし忠臣蔵
51	毎99	エリア・カザン自伝上

55	芸99	黄色軍艦
62	芸99	知の庭園十九世紀パリの空間装置
73	毎99	老人力
76	芸99	佐佐木幸綱の世界1巻

⑥日本翻訳文化／出版文化賞・サントリー学芸賞受賞作(19タイトル)

12	サ02	聖母のいない国
16	サ02	日本の夢信仰
17	サ02	亡命文学論 徹夜の魂
18	サ02	京劇
20	サ02	仕事のなかの曖昧な不安
24	サ02	アビ・ヴァールブルク記憶の迷宮
25	サ02	戦後国際秩序とイギリス外交
30	サ02	宮崎駿の世界(新書)
34	翻02	カフカ小説全集1巻
39	翻02	フレーゲ著作集1巻
45	サ99	「ユリシーズ」の謎を歩く
50	サ99	明治国家と近代美術
56	サ99	〈意識〉とは何だろうか(新書)
61	翻99	李賀歌詩編1巻
63	翻99	ライプニッツ著作集1巻
64	サ99	大統領の挫折
72	サ99	楽人の都上海
75	サ99	東アジアの思想風景
79	サ99	バリ島(新書)

⑦文庫(14タイトル)

36	文庫	蔭の棲みか(文庫)
38	文庫	夏の約束(文庫)
41	文庫	長崎ぶらぶら節(文庫)
47	文庫	芸づくし忠臣蔵(文庫)
49	文庫	沈まぬ太陽1巻(文庫)
53	文庫	「少年A」この子を生んで…(文庫)
58	文庫	王妃の離婚(文庫)
60	文庫	バースデイ(ホラー文庫)
66	文庫	北朝鮮に消えた友と私の物語(文庫)
68	文庫	他力(文庫)
70	文庫	五体不満足<完全版>(文庫)
71	文庫	五体不満足(青い鳥文庫)
74	文庫	老人力(文庫)
78	文庫	朱鷺の遺言(文庫)

IV 集計

1 個別タイトルごとの所蔵冊数、予約数、貸出冊数

		書名	刊行後 月数	所蔵冊数	残予約数	総貸出数
取次ベストセラー	1999	五体不満足	57	3,811	8	175,715
		鉄道員	75	1,691	6	97,394
		バースデイ	54	1,183	3	36,186
		「少年A」この子を生んで…	51	1,375	10	61,206
		さくら日和	48	1,134	11	58,103
		他力	56	959	2	29,102
		沈まぬ太陽 1巻	49	1,759	2	77,300
	2002	ハリリー・ポッターと炎のゴブレット 上巻	9	3,079	8,044	34,972
		ビッグ・ファット・キャットの世界一簡単な英語の本	20	729	21	11,494
		生きかた上手	19	1,323	790	21,044
		世界がもし100人の村だったら 1	19	1,097	27	16,287
		ベラベラブック vol. 1	15	229	38	2,540
		老いてこそ人生	13	1,421	879	19,819
		青空のむこう	14	713	223	8,496
		常識として知っておきたい日本語	16	704	4	8,213
		盲導犬クイールの一生	27	734	234	11,381
		低インシュリンダイエット	21	251	4	3,200
		運命の足音	11	1,271	352	14,377
		*声に出して読みたい日本語 1	22	914	158	17,333
		模倣犯 上	28	2,840	1,680	91,296
海辺のカフカ 上	10	1,488	3,816	17,460		
芥川賞	1999	蔭の棲みか	41	774	3	7,529
		夏の約束	41	804	2	9,882
	2002	パークライフ	11	860	357	9,279
		しょっぱいドライブ	5	821	871	4,696
直木賞	1999	王妃の離婚	53	1,135	4	30,018
		柔らかな頬	51	1,601	16	73,765
		長崎ぶらぶら節	44	1,100	4	33,764
	2002	生きる	17	864	7	14,515
日本翻訳文化・出版文化賞	1999	李賀歌詩編 1巻	55	115	0	106
		ライブニッツ著作集 1巻	176	23	0	75
	2002	カフカ小説全集 1巻	32	80	0	604
		フレーゲ著作集 1巻	43	17	0	487
サントリー学芸賞	1999	大統領の挫折	55	46	1	93
		楽人の都 上海	58	16	0	71
		明治国家と近代美術	52	31	0	130
		バリ島(新書)	64	191	1	1,181
		東アジアの思想風景	60	68	0	331
		「ユリシーズ」の謎を歩く	49	125	0	622
		〈意識〉とは何だろうか(新書)	53	210	0	2,364
	2002	聖母のいない国	14	130	0	562
		京劇	18	142	0	306
		亡命文学論 徹夜の魂	17	42	1	100

		アビ・ヴァールブルク 記憶の迷宮	21	31	0	139
		日本の夢信仰	16	28	0	85
		宮崎駿の世界(新書)	23	242	1	1,964
		戦後国際秩序とイギリス外交	20	19	0	42
		仕事のなかの曖昧な不安	19	171	2	1,405
毎日出版 文化賞	1999	エリア・カザン自伝 上	52	90	0	3,205
		銀河の道 虹の架け橋	49	55	0	627
		老人力	58	1,034	2	31,267
	2002	日本書史	22	33	0	100
		言語の脳科学(新書)	12	191	1	807
		明治天皇 上	21	381	6	3,552
芸術選奨	1999	佐佐木幸綱の世界 1巻	61	38	0	141
		暗殺者 上	45	578	1	6,761
		芸づくし忠臣蔵	49	179	0	1,430
		知の庭園 十九世紀パリの空間装置	55	44	0	242
		黄色軍艦	52	192	0	1,064
	2002	はにかみの国 石牟礼道子全詩集	11	116	0	255
		静かな水	9	38	0	128
		バツハとの対話	14	59	0	273
		美の架け橋—異国に遣わされた屏風たち	12	39	0	59
大宅壮一 ノンフィク ション賞	1999	北朝鮮に消えた友と私の物語	56	294	3	5,982
		朱鷺の遺言	63	275	0	1,796
	2002	嘘つきアーニャの真っ赤な真実	24	583	281	9,529
文庫版		五体不満足<完全版>(文庫)	27	204	1	3,590
		五体不満足(青い鳥文庫)	37	439	0	9,860
		バースデイ(ホラー文庫)	43	116	0	2,668
		「少年A」この子を生んで…(文庫)	24	26	1	2,102
		他力(文庫)	32	50	0	691
		沈まぬ太陽 1巻(文庫)	20	107	1	1,743
		蔭の棲みか(文庫)	6	29	1	166
		夏の約束(文庫)	5	30	0	183
		王妃の離婚(文庫)	14	43	1	884
		長崎ぶらぶら節(文庫)	9	41	0	291
		老人力(文庫)	22	43	0	348
		芸づくし忠臣蔵(文庫)	9	12	0	1,977
		北朝鮮に消えた友と私の物語(文庫)	26	28	0	228
		朱鷺の遺言(文庫)	16	19	0	38

2 区分別集計

(1) 所蔵冊数

大規模市：人口 30 万人以上 中規模市：人口 10 万人以上 30 万人未満 小規模市：人口 10 万人未満

自治体種別	自治体数	平均図書館数	人口1万人あたり図書館数	文芸ベストセラー	その他のベストセラー	芥川賞・直木賞	大宅賞	毎日出版・芸術選奨	翻訳・サントリー学芸賞	文庫
政令指定都市	3	14.3	0.1	60.6	38.9	32.4	13.9	6.7	3.5	3.7
				<i>0.31</i>	<i>0.20</i>	<i>0.16</i>	<i>0.07</i>	<i>0.03</i>	<i>0.02</i>	<i>0.02</i>
				4.2	2.7	2.3	1.0	0.5	0.2	0.3
特別区	10	8.5	0.3	21.8	13.3	12.3	5.9	2.6	1.6	1.6
				<i>0.68</i>	<i>0.42</i>	<i>0.39</i>	<i>0.18</i>	<i>0.08</i>	<i>0.05</i>	<i>0.05</i>
				2.6	1.6	1.5	0.7	0.3	0.2	0.2
大規模市	15	3.9	0.1	13.4	9.4	7.8	2.6	1.7	0.7	0.7
				<i>0.33</i>	<i>0.23</i>	<i>0.19</i>	<i>0.06</i>	<i>0.04</i>	<i>0.02</i>	<i>0.02</i>
				3.5	2.4	2.0	0.7	0.4	0.2	0.2
中規模市	46	2.6	0.1	8.6	5.6	5.0	1.8	1.1	0.5	0.5
				<i>0.50</i>	<i>0.33</i>	<i>0.29</i>	<i>0.11</i>	<i>0.06</i>	<i>0.03</i>	<i>0.03</i>
				3.4	2.2	1.9	0.7	0.4	0.2	0.2
小規模市	119	1.1	0.2	2.3	1.8	1.6	0.6	0.3	0.1	0.1
				<i>0.47</i>	<i>0.35</i>	<i>0.31</i>	<i>0.12</i>	<i>0.06</i>	<i>0.03</i>	<i>0.02</i>
				2.1	1.6	1.4	0.5	0.3	0.1	0.1
町	218	1.0	0.6	1.4	1.1	1.0	0.4	0.2	0.1	0.1
				<i>0.87</i>	<i>0.70</i>	<i>0.65</i>	<i>0.24</i>	<i>0.13</i>	<i>0.03</i>	<i>0.03</i>
				1.3	1.1	1.0	0.4	0.2	0.1	0.0
村	16	1.0	1.5	1.0	1.0	0.8	0.3	0.1	0.0	0.0
				<i>1.52</i>	<i>1.43</i>	<i>1.18</i>	<i>0.43</i>	<i>0.20</i>	<i>0.02</i>	<i>0.01</i>
				1.0	1.0	0.8	0.3	0.1	0.0	0.0

各欄の上段の数字は自治体内平均所蔵冊数、中段の斜体字は人口1万人あたり平均所蔵冊数、下段の太字は1図書館あたり平均所蔵冊数である。

どのタイトル種別においても、規模の大きい自治体では、自治体あたり所蔵冊数と、図書館あたり所蔵冊数は、小規模な自治体に比べ大きくなっているが、人口あたりの数字になると逆転する。特別区は1館あたり所蔵冊数では特に多くもないが、人口比では数字が大きくなる。

人口1万人あたり平均所蔵冊数：自治体区分別に当該自治体全体の該当する区分のタイトルの所蔵冊数を総計し、区分に含まれる自治体内の総図書館数とタイトル数で割ったもの。

(2) 予約数

大規模市：人口 30 万人以上 中規模市：人口 10 万人以上 30 万人未満 小規模市：人口 10 万人未満

自治体種別	自治体数	平均図書館数	人口1万人あたり図書館数	文芸ベストセラー	その他のベストセラー	芥川賞・直木賞	大宅賞	毎日出版・芸術選奨	翻訳・サントリー学芸賞	文庫
政令指定都市	3	14.3	0.1	135.7	13.9	20.0	13.4	0.0	0.0	0.1
				<i>0.7</i>	<i>0.1</i>	<i>0.1</i>	<i>0.1</i>	<i>0.0</i>	<i>0.0</i>	<i>0.0</i>
				9.5	1.0	1.4	0.9	0.0	0.0	0.0
特別区	10	8.5	0.3	29.0	1.9	2.7	2.7	0.0	0.0	0.0
				<i>0.9</i>	<i>0.1</i>	<i>0.1</i>	<i>0.1</i>	<i>0.0</i>	<i>0.0</i>	<i>0.0</i>
				3.4	0.2	0.3	0.3	0.0	0.0	0.0
大規模市	15	3.9	0.1	12.7	1.7	1.5	1.0	0.0	0.0	0.0
				<i>0.3</i>	<i>0.0</i>	<i>0.0</i>	<i>0.0</i>	<i>0.0</i>	<i>0.0</i>	<i>0.0</i>
				3.3	0.5	0.4	0.2	0.0	0.0	0.0
中規模市	46	2.6	0.1	5.7	0.4	0.6	0.2	0.0	0.0	0.0
				<i>0.3</i>	<i>0.0</i>	<i>0.0</i>	<i>0.0</i>	<i>0.0</i>	<i>0.0</i>	<i>0.0</i>
				2.2	0.2	0.2	0.1	0.0	0.0	0.0
小規模市	119	1.1	0.2	1.1	0.1	0.1	0.0	0.0	0.0	0.0
				<i>0.2</i>	<i>0.0</i>	<i>0.0</i>	<i>0.0</i>	<i>0.0</i>	<i>0.0</i>	<i>0.0</i>
				0.9	0.1	0.1	0.0	0.0	0.0	0.0
町	218	1.0	0.6	0.3	0.0	0.0	0.0	0.0	0.0	0.0
				<i>0.2</i>	<i>0.0</i>	<i>0.0</i>	<i>0.0</i>	<i>0.0</i>	<i>0.0</i>	<i>0.0</i>
				0.3	0.0	0.0	0.0	0.0	0.0	0.0
村	16	1.0	1.5	0.8	0.2	0.0	0.0	0.0	0.0	0.0
				<i>1.2</i>	<i>0.3</i>	<i>0.1</i>	<i>0.0</i>	<i>0.0</i>	<i>0.0</i>	<i>0.0</i>
				0.8	0.2	0.0	0.0	0.0	0.0	0.0

各欄の上段の数字は自治体内平均予約数、中段の斜体字は人口1万人あたり平均予約数、下段の太字は1図書館あたり平均予約数である。

自治体全体および図書館あたりの件数では政令指定都市が群を抜いているが、人口あたりで見ると特別区も予約制度がよく利用されている状況がわかる。なお、村の人口あたり件数が高いのは母数の少なから特定自治体の結果が大きく反映したためである。

人口1万人あたり平均予約数：自治体区別に当該自治体全体の該当する区分のタイトルの予約件数を総計し、区分に含まれる自治体内の総図書館数とタイトル数で割ったもの。

(3) 貸出冊数

大規模市：人口 30 万人以上 中規模市：人口 10 万人以上 30 万人未満 小規模市：人口 10 万人未満

自治体種別	自治体数	平均図書館数	人口1万人あたり図書館数	文芸ベストセラー	その他のベストセラー	芥川賞・直木賞	大宅賞	毎日出版・芸術選奨	翻訳・サントリー学芸賞	文庫
政令指定都市	3	14.3	0.1	1908.8	1374.5	1140.6	324.2	155.9	32.2	98.4
				<i>9.7</i>	<i>7.0</i>	<i>5.8</i>	<i>1.7</i>	<i>0.8</i>	<i>0.2</i>	<i>0.5</i>
				133.2	95.9	79.6	22.6	10.9	2.2	6.9
特別区	10	8.5	0.3	769.7	506.5	430.3	119.5	66.6	14.9	31.8
				<i>24.0</i>	<i>15.8</i>	<i>13.4</i>	<i>3.7</i>	<i>2.1</i>	<i>0.5</i>	<i>1.0</i>
				90.6	59.6	50.6	14.1	7.8	1.8	3.7
大規模市	15	3.9	0.1	365.4	276.2	184.0	48.1	25.3	3.5	11.5
				<i>9.0</i>	<i>6.8</i>	<i>4.5</i>	<i>1.2</i>	<i>0.6</i>	<i>0.1</i>	<i>0.3</i>
				94.5	71.4	47.6	12.4	6.5	0.9	3.0
中規模市	46	2.6	0.1	239.4	170.3	120.0	32.0	20.2	4.0	14.9
				<i>14.0</i>	<i>10.0</i>	<i>7.0</i>	<i>1.9</i>	<i>1.2</i>	<i>0.2</i>	<i>0.9</i>
				93.3	66.4	46.8	12.5	7.9	1.5	5.8
小規模市	119	1.1	0.2	59.1	46.6	29.9	6.9	3.9	0.4	1.4
				<i>11.7</i>	<i>9.2</i>	<i>5.9</i>	<i>1.4</i>	<i>0.8</i>	<i>0.1</i>	<i>0.3</i>
				52.5	41.3	26.5	6.1	3.5	0.4	1.2
町	218	1.0	0.6	31.1	26.6	14.8	2.6	1.8	0.1	0.6
				<i>19.5</i>	<i>16.7</i>	<i>9.3</i>	<i>1.6</i>	<i>1.2</i>	<i>0.1</i>	<i>0.4</i>
				30.1	25.8	14.3	2.5	1.8	0.1	0.6
村	16	1.0	1.5	19.9	20.5	9.1	1.8	1.1	0.0	0.0
				<i>29.4</i>	<i>30.2</i>	<i>13.4</i>	<i>2.7</i>	<i>1.6</i>	<i>0.1</i>	<i>0.0</i>
				19.9	20.5	9.1	1.8	1.1	0.0	0.0

各欄の上段の数字は自治体内平均数、中段の斜体字は人口 1 万人あたり数、下段の太字は 1 図書館あたり数である。

所蔵冊数と同様の傾向を示している。

人口 1 万人あたり平均貸出数：自治体区分別に当該自治体全体の該当する区分のタイトルの貸出冊数を総計し、区分に含まれる自治体内の総図書館数とタイトル数で割ったもの。

3 タイトル種別や年次別の所蔵冊数・貸出回数

(1) タイトル種別ごとの所蔵冊数

タイトル種別 (A)	総所蔵冊数 (B)	含まれるタイトル数 (C)	タイトルあたりの所蔵冊数 (D) B÷C	1図書館あたりタイトルあたり所蔵冊数 (E) C÷679
取次ベストセラー作品	28705	21	1366.9	2.01
直木賞受賞作	4700	4	1175.0	1.73
芥川賞受賞作	3259	4	814.8	1.20
大宅壮一ノンフィクション賞受賞作	1152	3	384.0	0.57
毎日出版文化賞受賞作	1784	6	297.3	0.44
芸術選奨受賞作	1283	9	142.6	0.21
サントリー学芸賞受賞作	1492	15	99.5	0.15
日本翻訳文化賞／出版文化賞受賞作	235	4	58.8	0.09
文庫	1187	14	84.8	0.12

調査回答した自治体内の図書館数は、679館である。

ベストセラー作品の中でも、『五体不満足』『模倣犯』『ハリー・ポッター』の3タイトルは、図書館においては、別格の所蔵冊数を持つ。この3作品の平均的な一図書館あたり所蔵冊数は、4.78冊であるが、これを除いた残りの18タイトルの平均的な一図書館あたり所蔵冊数は、1.55冊となる。

(2) 年次別の所蔵冊数と貸出回数

タイトル種別 (A)	総所蔵冊数 (B)	総貸出回数 (C)	タイトル数 (D)	タイトルあたりの所蔵冊数 (E) B÷D	タイトルあたりの貸出回数 (F) C÷D
02年タイトル	21,680	326,799	35	619	9,337
99年タイトル	20,930	747,452	31	675	24,111
文庫	1,187	24,769	14	84	1,769

1999年のタイトルは、2002年のタイトルと比べ、所蔵冊数では違いがないが、貸出冊数になると大きな相違が生まれる。図書館が刊行後長期にわたって書籍を提供する場であることを示している。

(3) タイトル種別・年次別の所蔵状況

タイトル種別 (A)	含まれる タイトル数 (B)	所蔵自治体の タイトル数累計 (C)	タイトルあたりの 平均所蔵自治体数 (D) C÷B	平均的な 所蔵率 (E) D÷427
サ02	8	579	72	16
サ99	7	482	68	15
芥02	2	840	420	98
芥99	2	783	391	91
芸02	4	211	52	12
芸99	5	642	128	29
取02	14	5,109	364	85
取99	7	2,884	412	96
大02	1	282	282	66
大99	2	380	190	44
直02	1	404	404	94
直99	3	1,247	415	97
文庫	14	620	44	10
翻02	2	83	41	9
翻99	2	128	64	14
毎02	3	410	136	31
毎99	3	539	179	41

(C) は所蔵冊数の合計ではなく、自治体あたりタイトルを1冊でも所蔵していればカウントしている。したがって、例えば「芸02」を例にとれば、4タイトルを含むので、全自治体で所蔵していれば $427 \times 4 = 1708$ となる。実際は4タイトルあわせて211自治体しか持っていないので、所蔵率は $211 \div 1708 = 0.12$ で12%の自治体がこのタイトル種別の書籍を平均的に所蔵していることになる。

ベストセラーや芥川賞、直木賞受賞作はほとんどの自治体が所蔵しているが、日本翻訳文化/出版文化賞、サントリー学芸賞、芸術選奨受賞作のような地味な書籍は所蔵している自治体が少ない。

V 図書館購入率と図書館提供率

今回の図書館調査の結果として得られた数字ではないが、集計の過程で作業にあたった権利者側委員が発行部数の調査を行った。この数字と得られた調査結果を合わせると、図書館があるタイトルについてどの割合を購入しているか、また、発行部数と貸出数との比率がどの程度であるか、についての知見が得られる。

ここで図書館購入率としているのは、あるタイトルについての全国図書館での所蔵数（推計値：今回の調査結果を4倍した）を発行部数で割ったものである。「寄贈」「廃棄」を考慮に入れると「購入率」という名称はふさわしくないが、5年程度の期間で見ると大きな乖離はない。

また、図書館提供率としているのは、あるタイトルについての全国図書館での貸出数（推計値：今回の調査結果を4倍した）を「発行部数+貸出数-所蔵数」で割ったものである。この数字はそのタイトルに接する読者全体の入手先の割合を見ようとするものであるが、完全なものではないことは、新古書店やブック・レンタルなどを思い浮かべるだけでも明白であり、図書館提供率という名称にふさわしい算出式を得るためには一段の調査や考慮が必要である。

なお、調査結果の所蔵数と貸出数は「調査の概要」で述べたような限定はあるが、コンピュータに記録された数字の転記であるので、あいまいさはない。これに比べると発行部数の数字にはこれほどの確実性には欠ける点があるし、数字が出なかったものもある。

けれども、こうした問題は残るものの、ここで得られた数字を公表して論議していただくことの意義については両者異論がないので、公表に踏み切ることとした。こうした経緯をご理解いただければ幸いである。

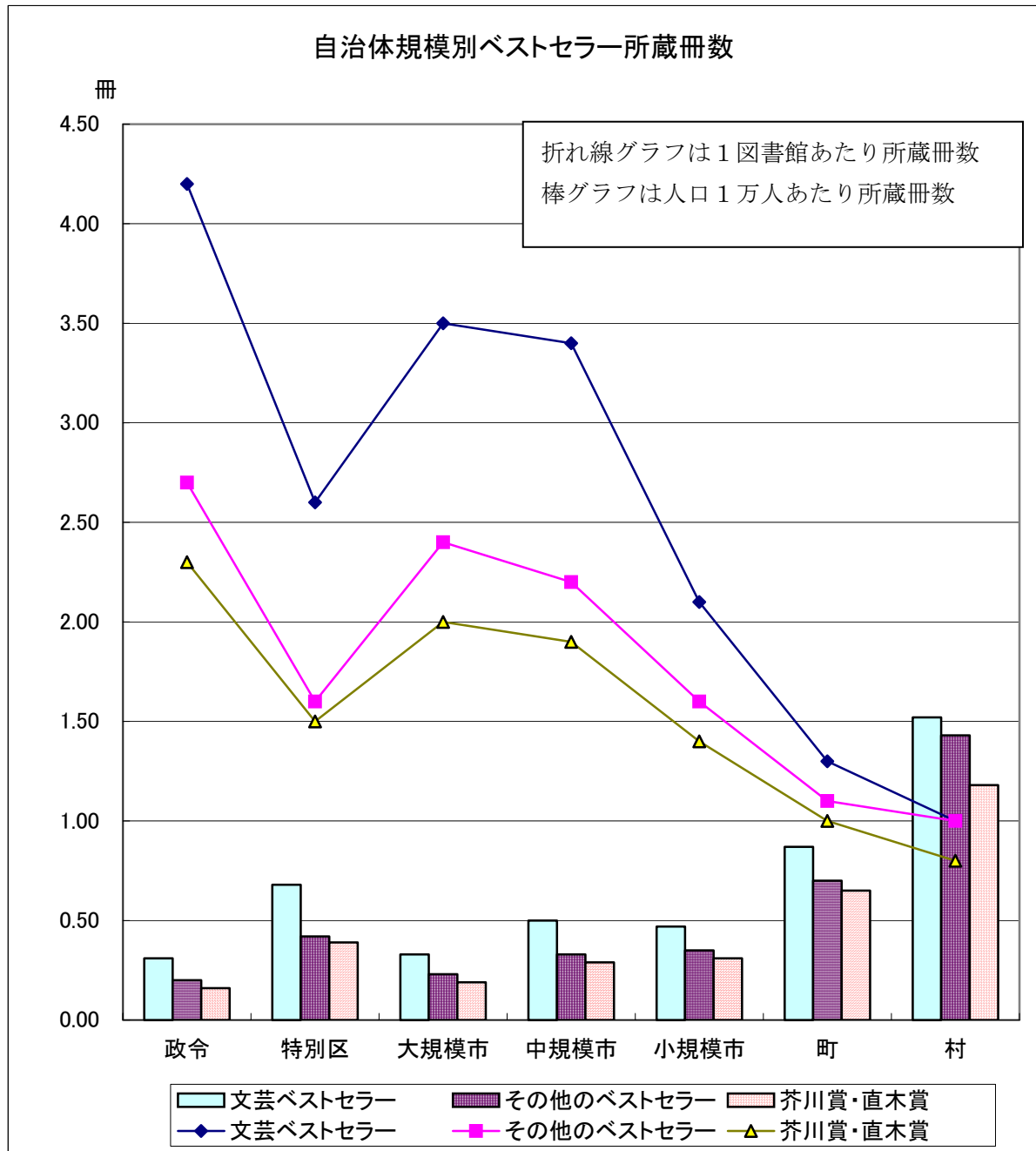
	書名	刊行 後月 数	所蔵冊数 (全国推定 値)	総貸出数 (全国推定 値)	発行部数	図書館 購入率	図書館 提供率
取次ベ ストセラー	五体不満足	57	15,244	702,860	4,790,000	0.3	12.8
	鉄道員	75	6,764	389,576	1,550,000	0.4	20.2
	バースデイ	54	4,732	144,744	610,000	0.8	19.3
	1999 「少年A」この子を生んで…	51	5,500	244,824	508,000	1.1	32.8
	さくら日和	48	4,536	232,412	480,000	0.9	32.8
	他力	56	3,836	116,408			
	沈まぬ太陽 1巻	49	7,036	309,200	495,000	1.4	38.8
	2002 ハリー・ポッターと炎のゴブレット 上巻	9	12,316	139,888			
	ビッグ・ファット・キャットの世界ー簡単な英語の本	20	2,916	45,976			
	生きかた上手	19	5,292	84,176	1,200,000	0.4	6.6
	世界がもし100人の村だったら 1	19	4,388	65,148			
	ベラベラブック vol. 1	15	916	10,160	1,320,000	0.1	0.8
	老いてこそ人生	13	5,684	79,276			
	青空のむこう	14	2,852	33,984	480,000	0.6	6.6
	常識として知っておきたい日本語	16	2,816	32,852			
	盲導犬クイーラの一生	27	2,936	45,524	732,000	0.4	5.9
	低インシュリンダイエット	21	1,004	12,800			

Web11 「公立図書館貸出実態調査（平成15年7月）報告書」（平成15年10月22日）
社団法人日本図書館協会，社団法人日本書籍出版協会

		運命の足音	11	5,084	57,508			
		声に出して読みたい日本語 1	22	3,656	69,332	1,493,000	0.2	4.4
		模倣犯 上	28	11,360	365,184	680,000	1.7	35.3
		海辺のカフカ 上	10	5,952	69,840			
芥川賞	1999	蔭の棲みか	41	3,096	30,116	55,000	5.6	36.7
		夏の約束	41	3,216	39,528	53,000	6.1	44.3
	2002	パークライフ	11	3,440	37,116	118,000	2.9	24.5
		しょっぱいドライブ	5	3,284	18,784	73,000	4.5	21.2
直木賞	1999	王妃の離婚	53	4,540	120,072	190,000	2.4	39.3
		柔らかな頬	51	6,404	295,060	335,000	1.9	47.3
	長崎ぶらぶら節	44	4,400	135,056	241,000	1.8	36.3	
	2002	生きる	17	3,456	58,060	113,000	3.1	34.6
日本翻訳文化・出版文化賞	1999	李賀歌詩編 1巻	55	460	424	3,500	13.1	12.2
		ライプニッツ著作集 1巻	176	92	300	2,400	3.8	11.5
	2002	カフカ小説全集 1巻	32	320	2,416	7,500	4.3	25.2
		フレーゲ著作集 1巻	43	68	1,948			
サントリー学芸賞	1999	大統領の挫折	55	184	372	3,000	6.1	11.7
		楽人の都 上海	58	64	284			
		明治国家と近代美術	52	124	520	2,000	6.2	21.7
		バリ島(新書)	64	764	4,724	21,500	3.6	18.6
		東アジアの思想風景	60	272	1,324			
		「ユリシーズ」の謎を歩く	49	500	2,488	6,000	8.3	31.1
	2002	<意識>とは何だろうか	53	840	9,456	42,000	2.0	18.7
		聖母のいない国	14	520	2,248	5,500	9.5	31.1
		京劇	18	568	1,224	4,000	14.2	26.3
		亡命文学論 徹夜の魂	17	168	400	2,000	8.4	17.9
		アビ・ヴァールブルク 記憶の迷宮	21	124	556	3,500	3.5	14.1
		日本の夢信仰	16	112	340	1,400	8.0	20.9
		宮崎駿の世界	23	968	7,856	37,000	2.6	17.9
		戦後国際秩序とイギリス外交	20	76	168	1,000	7.6	15.4
毎日出版文化賞	1999	エリア・カザン自伝 上	52	360	12,820			
		銀河の道 虹の架け橋	49	220	2,508	3,000	7.3	47.4
		老人力	58	4,136	125,068	405,000	1.0	23.8
	2002	日本書史	22	132	400			
言語の脳科学		12	764	3,228	40,000	1.9	7.6	
芸術選奨	1999	明治天皇 上	21	1,524	14,208	34,500	4.4	30.1
		佐佐木幸綱の世界 1巻	61	152	564			
		暗殺者 上	45	2,312	27,044			
		芸づくし忠臣蔵	49	716	5,720	9,500	7.5	39.4
		知の庭園 十九世紀パリの空間装置	55	176	968	2,600	6.8	28.5
	2002	黄色軍艦	52	768	4,256	3,000	25.6	65.6
		はにかみの国 石牟礼道子全詩集	11	464	1,020	3,200	14.5	27.2
		静かな水	9	152	512			
		バッハとの対話	14	236	1,092	3,500	6.7	25.1
		美の架け橋—異国に遣わされた屏風たち	12	156	236	1,500	10.4	14.9
大宅壮一ノンフィクション賞	1999	北朝鮮に消えた友と私の物語	56	1,176	23,928	29,000	4.1	46.2
		朱鷺の遺言	63	1,100	7,184	17,000	6.5	31.1
	2002	嘘つきアーニャの真っ赤な真実	24	2,332	38,116	85,000	2.7	31.6

VI グラフ

1 自治体規模別ベストセラー所蔵冊数

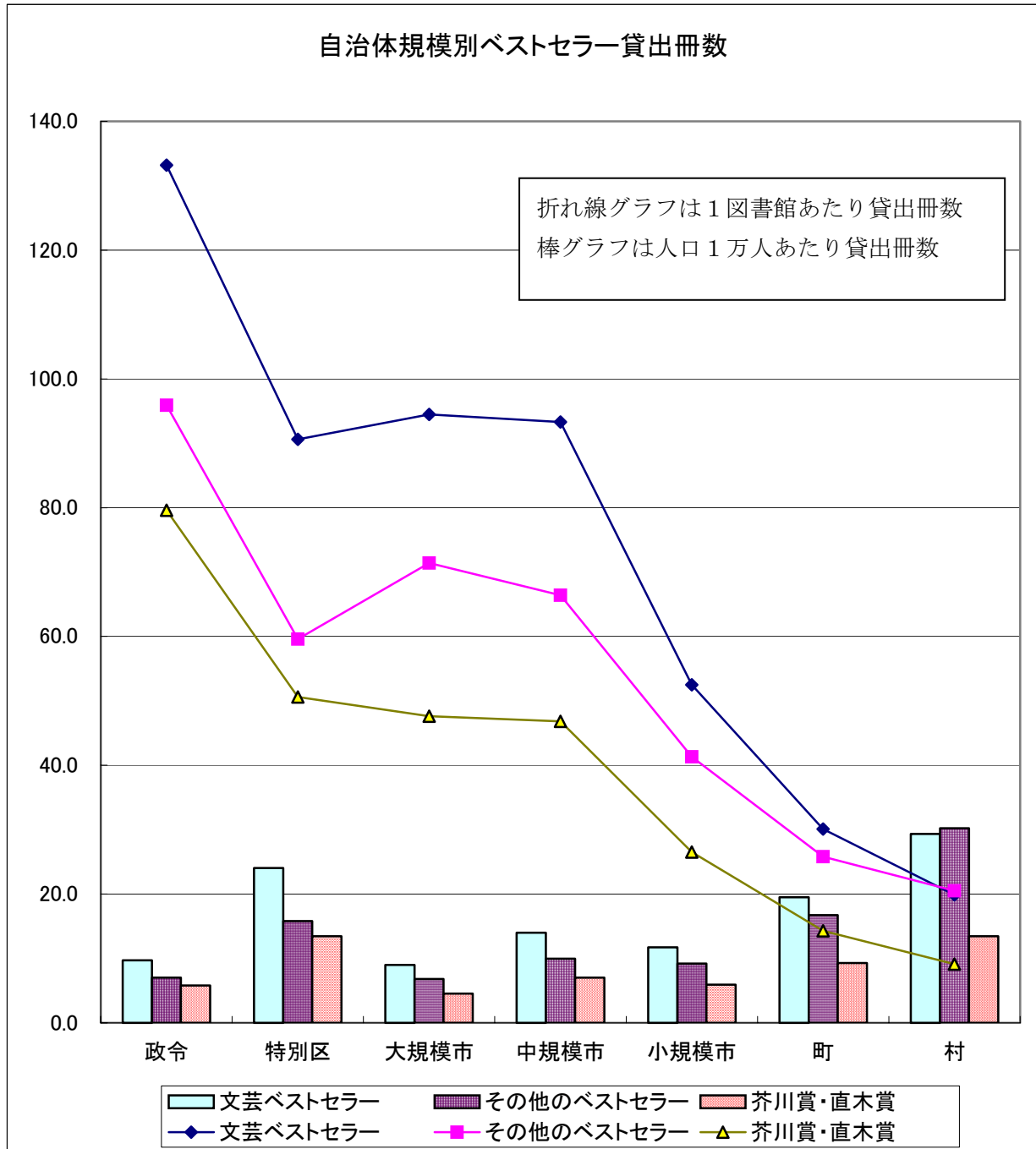


折れ線グラフは図書館1館あたりのベストセラータイトルなどの平均所蔵冊数であり、規模の大きな都市での所蔵冊数が大きくなっている。

棒グラフは人口1万人あたりの平均所蔵冊数であるが、1館あたりの数字とは逆に規模の大きな自治体での所蔵冊数の方が小さくなる。

人口1万人あたりの平均所蔵冊数の算出法については17ページ参照。

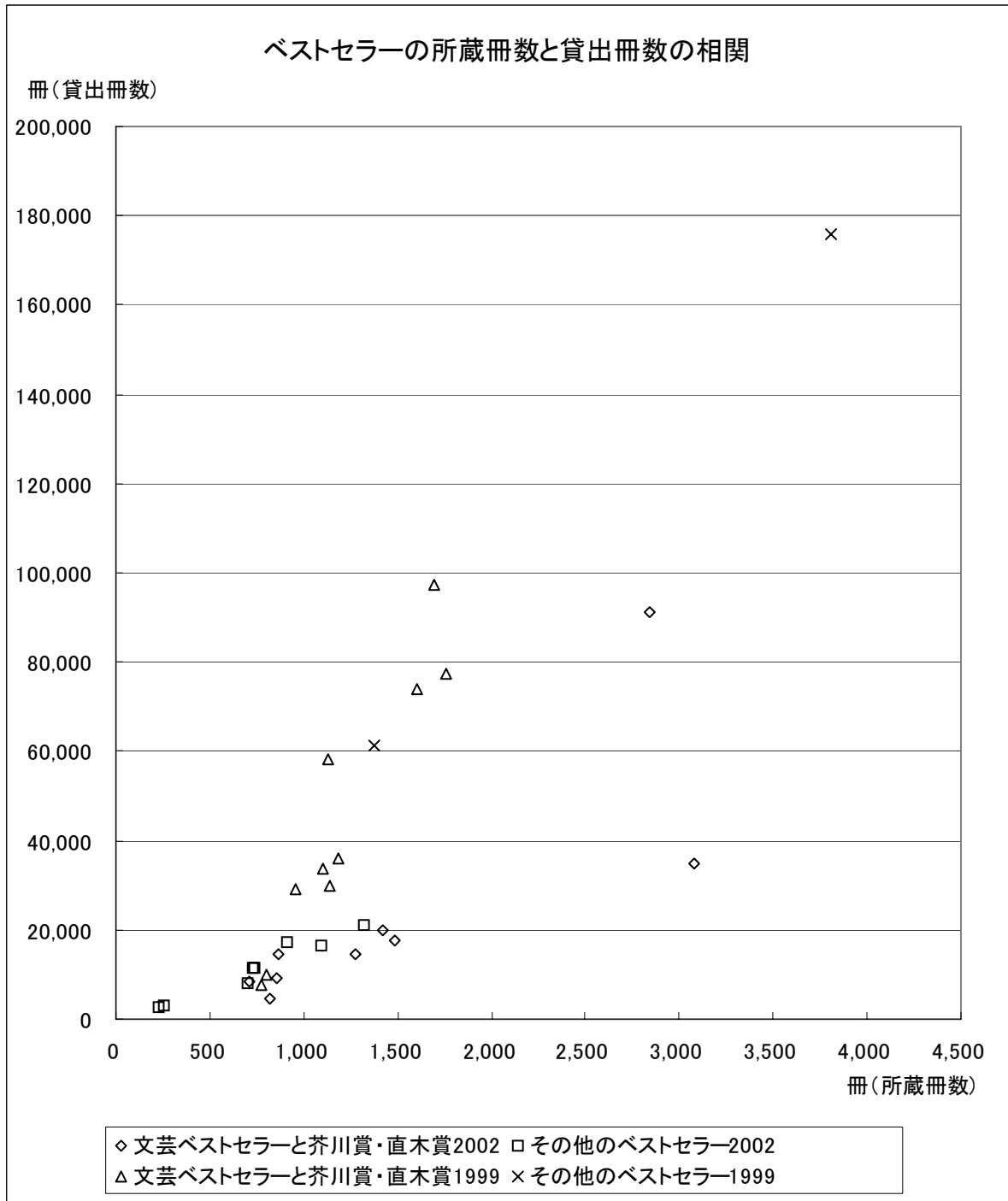
2 自治体規模別ベストセラー貸出冊数



折れ線グラフが図書館1館あたりのベストセラータイトルなどの平均貸出冊数であり、棒グラフは人口1万人あたりの平均貸出冊数である。1館あたりの数字と人口1万人あたりの数字が示す傾向は所蔵冊数のグラフと同様になっている。

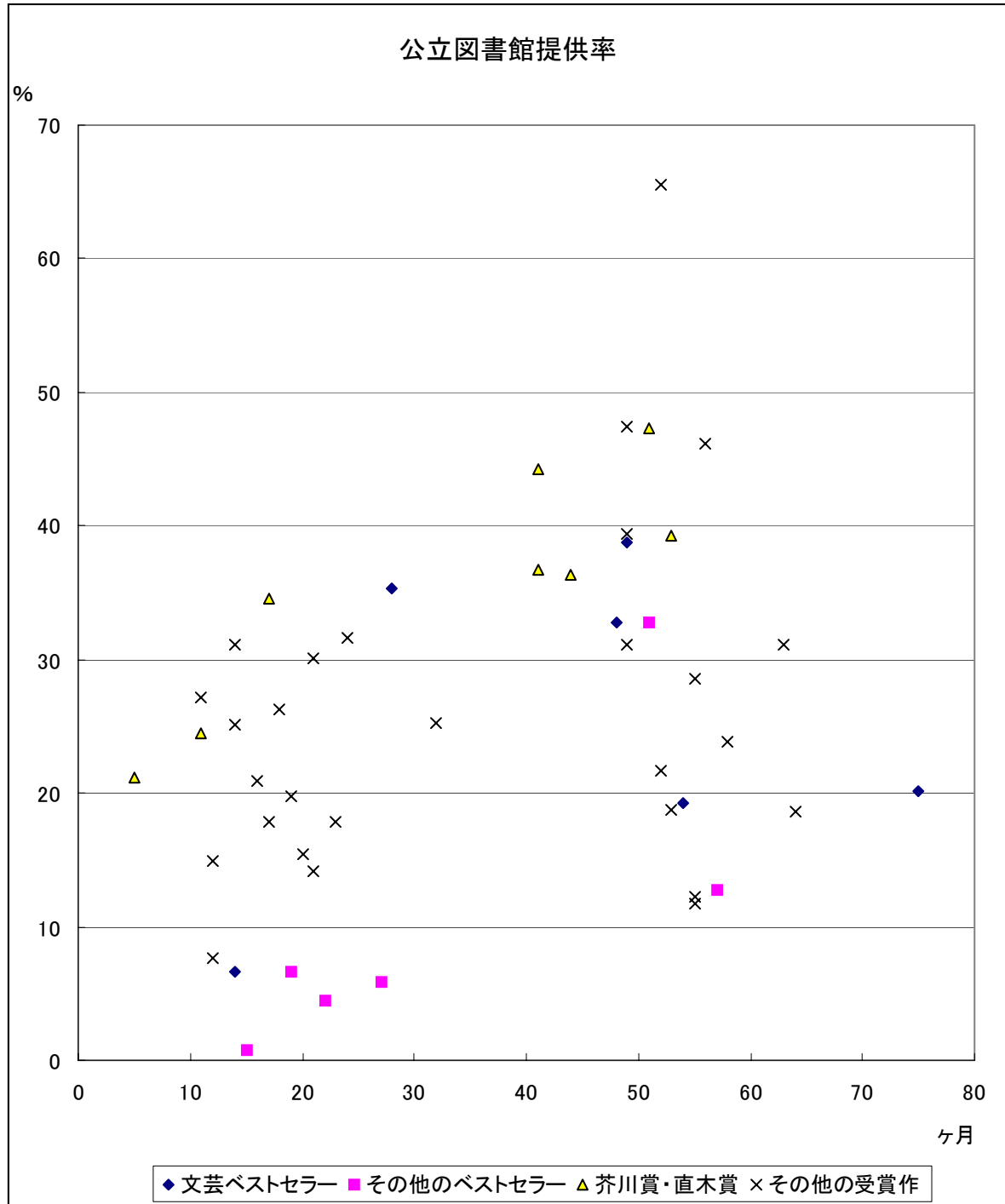
人口1万人あたりの平均貸出冊数の算出法については19ページ参照。

3 ベストセラーの所蔵冊数と貸出冊数の相関



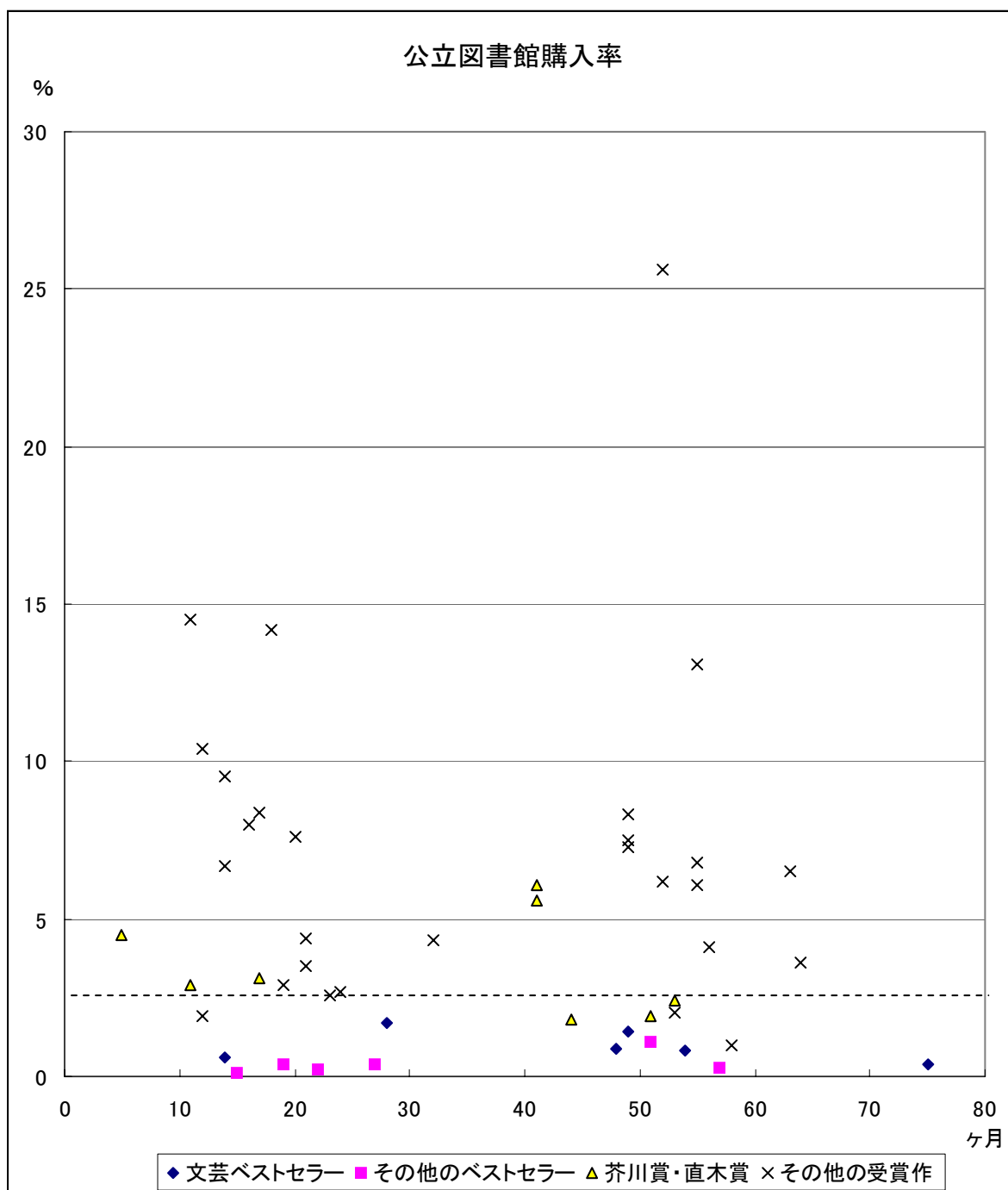
1999年の各タイトルの値は原点から遠方の×印を結んだ線上にほぼ分布している。ベストセラーの場合返却されるとすぐ貸し出されるため、所蔵冊数と貸出冊数の間には強い比例関係があつて当然である。2002年のタイトルは原点と遠方の2つのひし形を結んだ三角形の間にほぼ点在している。上方のひし形と下方のひし形の間には20ヶ月程度の刊行後月数の違いがある。2002年のタイトルも数年の間に1999年の線に近づいていくことを推測させる。

4 公立図書館提供率



縦軸に図書館提供率を、横軸に刊行後経過月数を取って見た。受賞作品の提供率が高く、次いで文芸ベストセラーの提供率が高い。その他のベストセラーについては図書館での提供率はあまり高くない。点が大きく2つの群に分かれているのは、1999年の群と2002年の群であるが、時間の経過とともに図書館による提供率が高くなることは明らかである。

5 公立図書館購入率



図書館での受賞作品の所蔵率は高くなかったが、個々の受賞作品の購入率を見ると図書館が購入している率は高い。点線は平均的な購入率（2002年の書籍販売額9500億円に対して市区町村立図書館図書費総額は257億円、すなわち2.7%）である。

提供率と異なり、5年程度の期間では時間の経過があっても購入率（保存率）は変化していない。